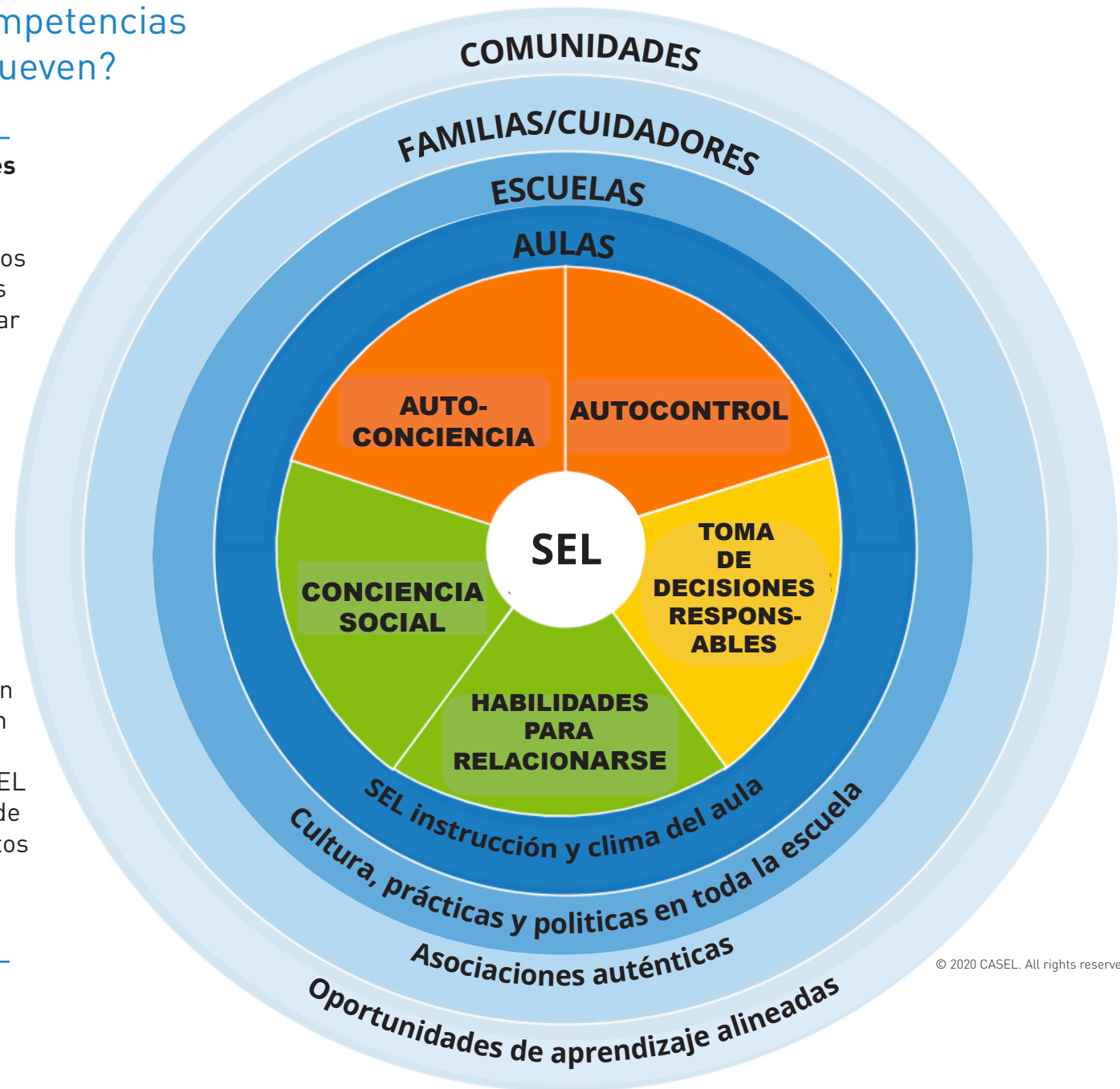


MARCO DE SEL DE CASEL:

¿Cuáles son las áreas de competencias principales y dónde se promueven?

El aprendizaje social y emocional (SEL) es una parte integral de la educación y el desarrollo humano. SEL es el proceso mediante el cual todos los jóvenes y adultos adquieren y aplican los conocimientos, las habilidades y las actitudes para desarrollar identidades saludables, manejar las emociones y lograr metas personales y colectivas, sentir y mostrar empatía por los demás, establecer y mantener relaciones de apoyo, y hacer decisiones responsables y afectuosas.

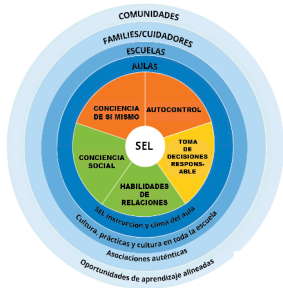
SEL promueve la equidad y la excelencia educativa a través de asociaciones auténticas entre la escuela, la familia, y la comunidad. Eso establece entornos y experiencias de aprendizaje que presentan relaciones de confianza y colaboración, un plan de estudios e instrucción rigurosa y significativa, y una evaluación continua. SEL puede ayudar a abordar diversas formas de inequidad y capacitar a los jóvenes y adultos para co-creen escuelas prósperas y contribuyan a comunidades seguras, saludables, y justas.



© 2020 CASEL. All rights reserved



www.casel.org/what-is-SEL



EL CASEL 5:

aborda cinco áreas de competencia amplias e interrelacionadas: *autoconciencia, autocontrol, conciencia social, habilidades para relacionarse y toma de decisiones responsables*. Se pueden enseñar y aplicar en varias etapas de desarrollo, desde la niñez hasta la edad adulta, y en diversos contextos culturales para articular lo que los estudiantes deben saber y ser capaces de hacer para el éxito académico, el compromiso escolar y cívico, la salud y el bienestar, y carreras satisfactorias.

www.casel.org/what-is-SEL

AUTOCONCIENCIA: Las habilidades para comprender las propias emociones, pensamientos, y valores y cómo influyen en el comportamiento en distintos contextos.

Esto incluye la capacidad de reconocer las fortalezas y limitaciones con un sentido de confianza y propósito bien fundamentado. Por ejemplo:

- Integrar identidades personales y sociales
- Identificar los bienes personales, culturales y lingüísticos
- Identificar las emociones de uno
- Demostrar honestidad e integridad
- Vincular los sentimientos, valores y pensamientos
- Examinar los prejuicios e inclinaciones
- Experimentar la autoeficacia
- Tener una mentalidad de crecimiento
- Desarrollar intereses y un sentido de propósito

CONCIENCIA SOCIAL: La capacidad a comprender las perspectivas y empatías con los demás, incluyendo aquellos de diversos orígenes, culturas, y contextos.

Esto incluye la capacidad de sentir compasión por los demás, comprender normas históricas y sociales más amplias de comportamiento en diferentes entornos, y reconocer los recursos y apoyos de la familia, la escuela, y la comunidad. Por ejemplo:

- Tomar la perspectivas de otros
- Reconocer los fortalezas de los demás
- Demostrar empatía y compasión
- Mostrar preocupación por sentimientos de los demás
- Comprender y expresar gratitud
- Identificar diversas normas sociales
- Reconocer demandas y oportunidades
- Comprender las influencias de las organizaciones/ sistemas sobre comportamiento

TOMA DE DECISIONES RESPONSABLES: La capacidad para tomar decisiones y elecciones constructivas sobre el comportamiento personal y interacciones sociales en diversas situaciones. Esto incluye las capacidades para considerar las normas éticas y problemas de seguridad, y evaluar los beneficios y consecuencias de diversas acciones para el bienestar personal, social y colectivo. Por ejemplo:

- Demostrar curiosidad y mentalidad abierta
- Identificar soluciones para problemas personales/sociales
- Hacer un juicio razonable después de analizar información
- Anticipar/evaluar consecuencias de acciones de uno
- Reconocer que el pensamiento crítico es útil dentro y fuera de la escuela
- Evaluar los impactos personales, interpersonales, comunitarios e institucionales

AUTOCONTROL: Las habilidades para manejar las propias emociones, pensamientos, y comportamientos de uno de manera efectiva en diferentes situaciones y para lograr metas y aspiraciones. Esto incluye la capacidad para retrasar la gratificación, manejar el estrés y sentir la motivación y la voluntad para lograr metas personales y colectivas. Por ejemplo:

- Manejar las emociones de uno
- Identificar y utilizar estrategias para el autocontrol
- Mostrar autodisciplina y automotivación
- Establecer metas personales y colectivas
- Uso de habilidades organizativas y de planificación
- Mostrar el valor de tomar la iniciativa
- Demostrar voluntad personal y colectiva

HABILIDADES PARA RELACIONARSE: La capacidad para establecer y mantener relaciones saludables y de apoyo y para navegar eficazmente en entornos con individuos y grupos.

Esto incluye las capacidades para comunicarse claramente, escuchar activamente, cooperar, trabajar en colaboración para resolver problemas y negociar conflictos de manera constructiva, navegar en entornos con diferentes exigencias y oportunidades sociales y culturales, proporcionar liderazgo, y buscar u ofrecer ayuda cuando sea necesario. Por ejemplo:

- Comunicando efectivamente
- Desarrollar relaciones positivas
- Demostrar competencia cultural
- Practicar el trabajo en equipo y la resolución colaborativa de problemas
- Resolver los conflictos constructivamente
- Resistir la presión social negativa
- Mostrar liderazgo en grupos
- Defender los derechos de los demás

LOS ENTORNOS CLAVE:

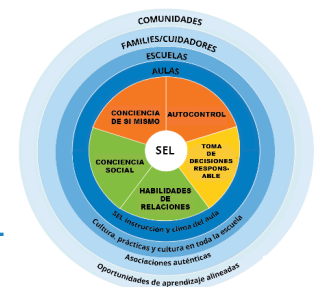
Nuestro marco enfatiza la importancia de establecer entornos de aprendizaje equitativos y coordinar prácticas en aulas, escuelas, familias, y comunidades para mejorar el aprendizaje social, emocional y académico de todos los estudiantes. Es más beneficioso integrar SEL en todo el plan de estudios académico y cultural de la escuela, en los contextos más amplios de las prácticas y políticas de toda la escuela, y mediante la colaboración continua con las familias y las organizaciones comunitarias. Estos esfuerzos coordinados deben fomentar la voz, la agencia, y el compromiso de los jóvenes; establecer ambientes de apoyo en la escuela; mejorar la competencia SEL de adultos; y establecer auténtica asociación familiar y comunitaria.

AULAS. La investigación ha demostrado que la competencia social y emocional se puede mejorar utilizando una variedad de enfoques basados en el aula: a) la instrucción explícita a través de la cual se enseñan y practican las habilidades y actitudes sociales y emocionales de manera que respondan al desarrollo, el contexto, y a la cultura; b) prácticas de enseñanza como el aprendizaje cooperativo y el aprendizaje basado en proyectos; y c) la integración del SEL y currículo académico como artes del lenguaje, matemáticas, ciencias, estudios sociales, salud, y artes escénicas. La instrucción SEL de alta calidad tiene cuatro elementos: Secuenciado: siguiendo un conjunto coordinado de enfoques de capacitación para fomentar el desarrollo de competencias; Activo: enfatizar formas activas de aprendizaje para ayudar a los estudiantes a practicar y dominar nuevas habilidades; Enfocado: implementar un plan de estudios que enfatiza intencionalmente el desarrollo de competencias SEL; y Explícito: definir y focalizar habilidades, actitudes y conocimientos específicos.

La instrucción SEL se lleva a cabo de manera más eficaz en entornos enriquecedores y seguros, caracterizados por relaciones positivas y afectivas entre estudiantes y maestros. Para facilitar la instrucción apropiada para la edad y culturalmente sensible, los adultos deben entender y apreciar las fortalezas y necesidades únicas de cada estudiante y apoyar las identidades de los estudiantes. Cuando los adultos incorporan las experiencias personales y los antecedentes culturales de los estudiantes y buscan su opinión, crean un ambiente de salón de clases inclusivo donde los estudiantes son socios en el proceso educativo, elevando su propia agencia. Las relaciones sólidas entre adultos y estudiantes pueden facilitar el coaprendizaje, fomentar el crecimiento de los estudiantes y adultos y generar soluciones colaborativas para preocupaciones compartidas.

ESCUELAS. La integración efectiva del SEL en toda la escuela lleva a cabo la planificación, implementación, evaluación y mejora continua por parte de todos los miembros de la comunidad escolar. Los esfuerzos de SEL contribuyen y dependen de un clima escolar donde todos los estudiantes y adultos se sienten respetados, apoyados, y comprometidos. Debido a que el entorno escolar incluye muchos contextos (aulas, pasillos, cafetería, patio de recreo, autobús), fomentar un clima y una cultura escolar saludables requiere la participación activa de todos los adultos y estudiantes. Una cultura escolar sólida está arraigada en el sentido de pertenencia de los estudiantes, con evidencia que sugiere que juega un papel crucial en el compromiso de los estudiantes. Al coordinar y aprovechar sobre las prácticas y programas de SEL, las escuelas pueden crear un entorno que infunda SEL en cada parte de la experiencia educativa de los estudiantes y promueva resultados sociales, emocionales y académicos positivos para todos.

Continuación a familias/cuidadores y comunidades...



LOS ENTORNOS CLAVE (CONTINUACIÓN)

FAMILIAS/CUIDADORES. Cuando las escuelas y las familias forman asociaciones auténticas, pueden construir conexiones solidas que refuerzan el desarrollo social y emocional de los estudiantes. Las familias y los cuidadores son los primeros maestros de los niños y aportan una profunda experiencia sobre su desarrollo, experiencias, cultura, y necesidades de aprendizaje. Estos conocimientos y perspectivas son fundamentales para informar, apoyar, y mantener los esfuerzos de SEL. Las investigaciones sugieren que los programas de SEL basados en la evidencia son más efectivos cuando se extienden al hogar, y es mucho más probable que las familias formen asociaciones con las escuelas cuando las normas, valores, y representaciones culturales de sus escuelas reflejan sus propias experiencias. Las escuelas necesitan procesos inclusivos que garanticen que las familias sean parte de la planificación del SEL.

Las escuelas también pueden crear otras avenidas para la asociación familiar que pueden incluir la creación de una comunicación bidireccional continua con las familias, ayudar a los cuidadores a comprender el desarrollo infantil, ayudar a los maestros a comprender los antecedentes y culturas familiares, brindar oportunidades para que las familias sean voluntarias en las escuelas, ampliar las actividades de aprendizaje y discusiones en los hogares y coordinar servicios familiares con socios comunitarios. Estos esfuerzos deben involucrar a las familias en comprender, experimentar, informar y apoyar el desarrollo social y emocional de sus estudiantes.

COMUNIDADES. Los socios comunitarios a menudo brindan entornos seguros y ricos en desarrollo para el aprendizaje, tienen un profundo conocimiento de las necesidades y los bienes de la comunidad, son vistos como socios confiables por las familias y estudiantes, y tienen conexiones con los apoyos y servicios adicionales que la escuela y las familias necesitan. Los programas comunitarios también ofrecen oportunidades para que los jóvenes practiquen sus habilidades sociales y emocionales en entornos que son a la vez personalmente relevantes y que pueden abrir oportunidades para su futuro. Para integrar los esfuerzos de SEL a lo largo del día escolar or fuera de la escuela, el personal de la escuela y los socios de la comunidad deben alinearse en un lenguaje común y coordinar las estrategias y la comunicación en torno a los esfuerzos e iniciativas relacionados con el SEL.

Los estudiantes, las familias, las escuelas y las comunidades son parte de sistemas más amplios que dan forma al aprendizaje, el desarrollo y las experiencias. Las desigualdades basadas en raza, etnia, clase, idioma, identidad de género, orientación sexual y otros factores están profundamente arraigadas en la gran mayoría de estos sistemas y afectan el aprendizaje social, emocional y académico de los jóvenes y adultos. El SEL solo no resolverá las inequidades arraigadas y de larga data en el sistema educativo, pero puede crear las condiciones necesarias para que las personas y las escuelas examinen e interrumpan las políticas y prácticas inequitativas, creen entornos de aprendizaje más inclusivos, y revelen y nutran los intereses y activos de todos los individuos.

